

MAI 2023

Expérimentation sur le changement de pratiques de mobilité dans le cadre de la Zone à Faibles Émissions (ZFE)

PROFILS DES PERSONNES ACCOMPAGNÉES VERS LA CYCLOMOBILITÉ PROFESSIONNELLE

MÉTROPOLE

GRAND LYON

Vraiment
Vraiment

Design d'Intérêt Général



Une expérimentation pour impliquer très concrètement les professionnels

Avec l'amplification de la ZFE à Lyon, les véhicules particuliers classés Crit'Air 5, 4, 3 puis l'ensemble des véhicules Crit'Air 2 seront progressivement interdits de circulation et de stationnement dans le périmètre de la ZFE. Pour répondre à ce défi que constitue l'évolution de la réglementation, et dans son objectif d'amélioration de la qualité de l'air, la Métropole de Lyon a mené deux expérimentations, l'une avec des foyers-pilotes quant à leurs pratiques de mobilité au quotidien, et l'autre avec des artisans et entrepreneurs dans le cadre de leur activité.

Initiée en mai 2022, cette seconde expérimentation menée auprès de professionnels a été pilotée par la Direction de la Prospective et du Dialogue Public (DPDP), en collaboration avec la Direction des Mobilités. Pendant 8 mois, 19 professionnels ont bénéficié d'un accompagnement vers la cyclomobilité professionnelle.

Un travail collectif entre la Métropole, les designers et les partenaires a permis de proposer un test de vélos-cargos sur-mesure à chacun des artisans et entrepreneurs. L'expérimentation a réuni/touché une grande diversité de métiers et de profils : une laitière artisanale, un plombier, une designer végétal, un boulanger, une vigneronne... À l'issue du test, les professionnels ont décidé ou non de pérenniser la pratique du vélo-cargo dans leur activité, et l'équipe projet a pu tirer un bon nombre d'enseignements sur les leviers et freins à la cyclomobilité professionnelle.

L'agence Vraiment Vraiment comme appui dans cette démarche expérimentale de cyclomobilité professionnelle

Vraiment Vraiment est une agence de design franco-belge fondée par des designers qui ont choisi de travailler à l'amélioration des politiques et services publics avec les agents, les citoyens et les élus. Dans le cadre d'un marché public, elle intervient aux côtés de la Métropole de Lyon avec des outils et de l'accompagnement issu des méthodes du design de services et de politiques publiques (parcours utilisateurs, tests et maquettage de solutions etc...)

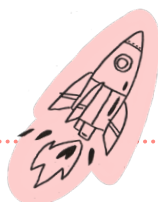
COMMENT SE PASSE UNE EXPÉRIMENTATION ?

Recrutement des participants

Sélection sur dossier de candidature puis échange téléphonique pour identifier les besoins matériels et de formation des participants

Formation

Demi-journée de formation (dispensée par Ma Cyclo Entreprise) pour tester différents modèles, revoir les règles de circulation et appréhender les impacts du vélo-cargo dans son activité professionnelle



Lancement de l'expérimentation

Présentation du déroulé et des temps forts de l'expérimentation autour d'une collation, suivi par la prise en main du matériel et du départ

Suivi n°1

Entretien avec les professionnels sur leur prise en main du vélo-cargo et son intégration à leur activité

Suivi n°2

Suivi à vélo des professionnels participants dans leurs déplacements quotidiens en vélo-cargo



Fin de l'expérimentation

Temps d'échange collectif et restitution du matériel, passation des vélos-cargos aux professionnels de la session suivante

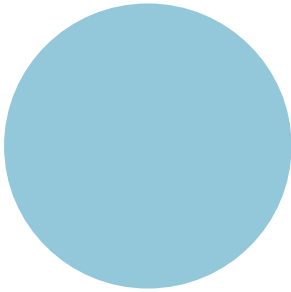
Suivi n°3

Projection sur l'après expérimentation avec conseil en mobilité sur l'achat : le matériel identifié et les aides accessibles

Questionnaire

Questionnaire en ligne pour les participants pour faire le point sur l'expérimentation et le futur achat ou non d'un vélo-cargo

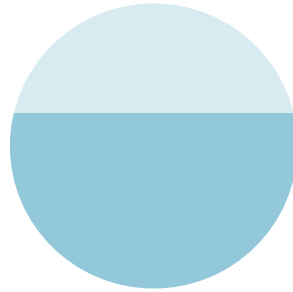
4 NIVEAUX DE BILAN DE L'EXPÉRIMENTATION



100% POSITIF

Le matériel est adapté, l'intégration dans le quotidien se passe bien et la personne est satisfaite.

→ Achat de matériel ou planification d'achat de matériel

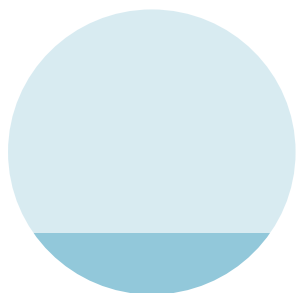


GLOBALEMENT POSITIF

L'intégration dans le quotidien se passe bien mais le matériel n'est pas tout à fait adapté.

→ Aide au choix de matériel

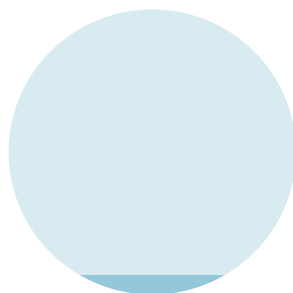
→ Achat de matériel ou planification d'achat de matériel



PLUTÔT NÉGATIF

L'intégration est difficile et/ou le matériel n'est pas adapté.

→ Le vélo-cargo n'est pas la solution, mais cela pourrait le devenir en faisant des ajustements de matériel et de fonctionnement

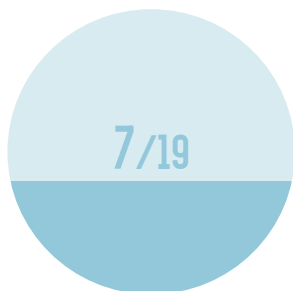


INADAPTÉ

La personne refuse le test car cela semble trop compliqué ou contraignant.

→ Le vélo-cargo ou l'expérimentation ne sont pas adaptés à sa situation

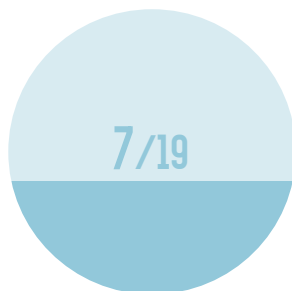
4 NIVEAUX DE BILAN DE L'EXPÉRIMENTATION POUR LES PARTICIPANTS



100% positif

Essai transformé pour les participant·e·s :

- achat de matériel similaire à celui prêté dans le cadre de l'expérimentation



Globalement positif

Quelques ajustements nécessaires sur le choix du matériel et de la trésorerie :

- dimension du coffre
- conditionnement isotherme/réfrigéré
- puissance de l'assistance électrique
- ajustement financiers de l'artisan pour financer le vélo-cargo



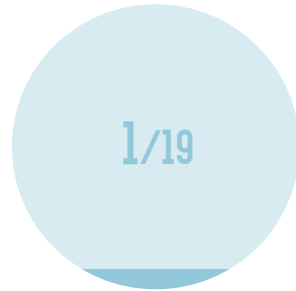
Plutôt négatif

Un matériel inadapté :

- dimension du vélo-cargo
- puissance de l'assistance électrique

Une temporalité inadaptée :

- durée trop courte
- des changements de planning interne

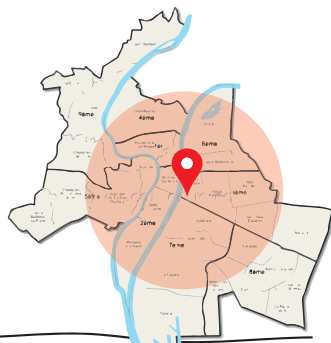


Inadapté

Une mauvaise identification du besoin :

- matériel pas adapté aux attentes et métier de la personne

La laitière **STÉPHANIE**



Document de travail, conçu exclusivement comme un support de réflexion et de discussion dans le cadre des expérimentations mobilité ZFE conduites par la Métropole de Lyon de mai 2022 à janvier 2023. Pour préserver l'anonymat des participants, leurs prénoms ont été changés.



SA SITUATION DE DÉPART

Elle travaille dans une laiterie et s'y rend tous les matins avec son propre vélo.

Pour faire ses livraisons, elle **utilise un petit utilitaire**, mais il est de plus en plus **difficile de se garer** et elle **perd beaucoup de temps** à cause de la circulation.



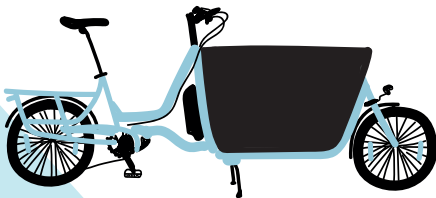
CE QUI A CHANGÉ

Elle apprécie **être plus visible auprès de ses clients** sur le vélo et est **fière de représenter la laiterie** à travers cette nouvelle manière de travailler. C'est pour elle un **vrai gain de temps** et un **moment agréable** qu'elle passe dans les rues de Lyon.



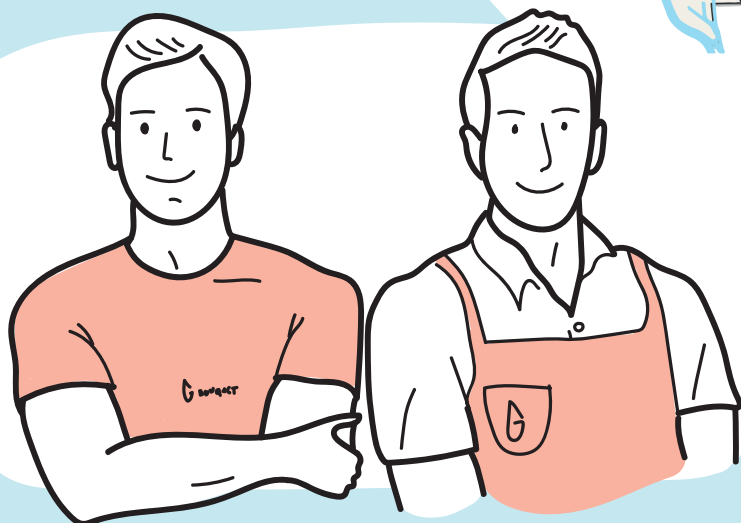
ET DEMAIN ?

Les personnes qui travaillent avec Stéphanie sont intriguées par le vélo et ont été conquis à leur tour. Aujourd'hui, la laiterie s'est lancée dans les **démarches pour bénéficier des aides** à l'achat d'un vélo-cargo dans le cadre professionnel.



Les plombiers

MAX & THIBAUT



Document de travail, conçu exclusivement comme un support de réflexion et de discussion dans le cadre des expérimentations mobilité ZFE conduites par la Métropole de Lyon de mai 2022 à janvier 2023. Pour préserver l'anonymat des participants, leurs prénoms ont été changés.



LEUR SITUATION DE DÉPART

Ils font des **réparations chez des particuliers** et s'y rendent en **camion** avec tout le **matériel nécessaire**.

Cependant Max et Thibault n'aiment pas avoir à constamment **anticiper le temps qu'ils mettront** pour parvenir chez un client **à cause de la circulation** ou du stationnement difficile.



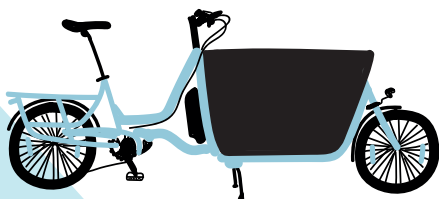
CE QUI A CHANGÉ

Max s'est mis à **n'utiliser que le vélo-cargo**. Il apprécie ce nouveau **gain de temps**. C'est **un peu plus d'organisation** car **il faut prévoir** uniquement le matériel dont il a besoin à l'avance et parfois revenir une autre fois s'il manque une pièce. C'est une **contrainte à prendre en compte** quand on souhaite passer à ce moyen de transport.

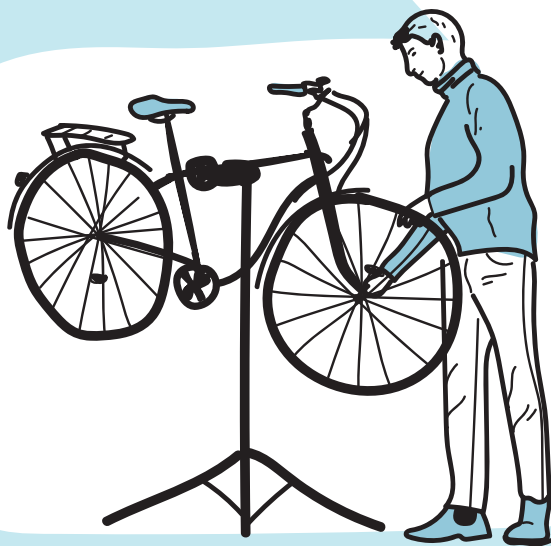


ET DEMAIN ?

Max et Thibault sont désormais les heureux **propriétaires d'un vélo-cargo** équivalent au modèle qui leur avait été prêté !



Le réparateur de vélos **ALEXANDRE**



Document de travail, conçu exclusivement comme un support de réflexion et de discussion dans le cadre des expérimentations mobilité ZFE conduites par la Métropole de Lyon de mai 2022 à janvier 2023. Pour préserver l'anonymat des participants, leurs prénoms ont été changés.



SA SITUATION DE DÉPART

Alexandre est réparateur de vélos à domicile. Son moyen de transport pour les interventions n'est donc autre que le vélo. Mais un **vélo classique, sans assistance électrique** qui **ne lui permet pas de charger son matériel** correctement, celui-ci est dispersé dans des sacs et sur son dos, ce qui l'empêche parfois de prendre tout ce dont il aurait besoin.



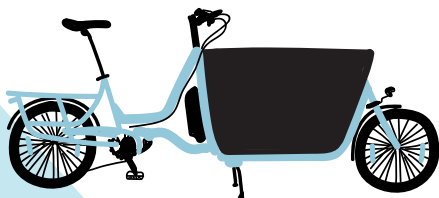
CE QUI A CHANGÉ

Désormais, le vélo-cargo lui permet de **tout transporter bien plus facilement** et de manière plus sécurisée. Il lui sert également pour aller acheter des pièces. Il **apprécie particulièrement la spontanéité** de ce mode de transport, "je saute du vélo, je vais faire les courses, je reviens, je vais parler avec les gens, je repars, je fais mes interventions !".



ET DEMAIN ?

Alexandre est déjà passé à l'**achat d'un vélo-cargo** grâce à l'**accompagnement d'un conseiller mobilité** qui l'a orienté sur les **aides financières** dont il pouvait bénéficier. Il ne peut plus s'en passer !



L'agente de nettoyage

ANNA



Document de travail, conçu exclusivement comme un support de réflexion et de discussion dans le cadre des expérimentations mobilité ZFE conduites par la Métropole de Lyon de mai 2022 à janvier 2023. Pour préserver l'anonymat des participants, leurs prénoms ont été changés.



SA SITUATION DE DÉPART

Anna s'occupe de l'**entretien des halls d'immeubles et parties communes**. Elle s'y rend en **utilitaire** pour transporter quelques produits ainsi qu'un manche de serpillière. Une partie du matériel de nettoyage est déjà sur place. Elle connaît les trajets par cœur car elle revient dans les mêmes immeubles chaque semaine.



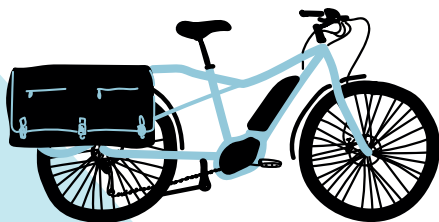
CE QUI A CHANGÉ

Le temps est à peu près équivalent à celui en voiture mais elle est **moins stressée par le stationnement**. La charge est transportable grâce à l'**assistance électrique**. Ses collègues disent qu'elle est courageuse de participer à cette expérimentation.



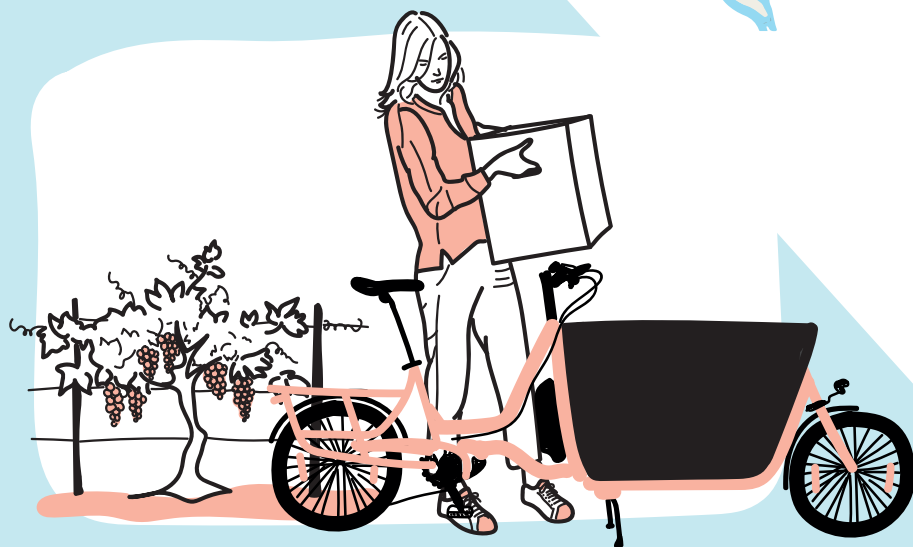
ET DEMAIN ?

Son employeur est **en cours de réflexion à l'idée d'investir** dans un vélo-cargo.



La vigneronne

ISABELLE



Document de travail, conçu exclusivement comme un support de réflexion et de discussion dans le cadre des expérimentations mobilité ZFE conduites par la Métropole de Lyon de mai 2022 à janvier 2023. Pour préserver l'anonymat des participants, leurs prénoms ont été changés.



SA SITUATION DE DÉPART

Isabelle a des **vignes à 25km de Lyon** et elle s'y rend en **utilitaire** mais elle a un local dans le 1er arrondissement où elle réalise la vinification. Elle fait également des **livraisons de vins et récupère les bouteilles** consignées chez les commerçants. Sa pratique s'inscrivant déjà dans une **démarche écologique**, elle aimerait aller plus loin en **réduisant l'usage de son véhicule en centre-ville**.



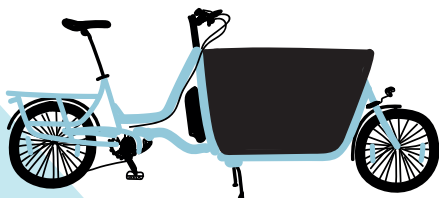
CE QUI A CHANGÉ

Elle **conserve son utilitaire pour se rendre dans les vignes** car la distance est trop longue pour la faire quotidiennement à vélo. En revanche, elle utilise le **vélo-cargo pour ses livraisons** et il convient parfaitement pour les **trajets en centre-ville** et le transport des bouteilles pleines ou vides depuis son local.



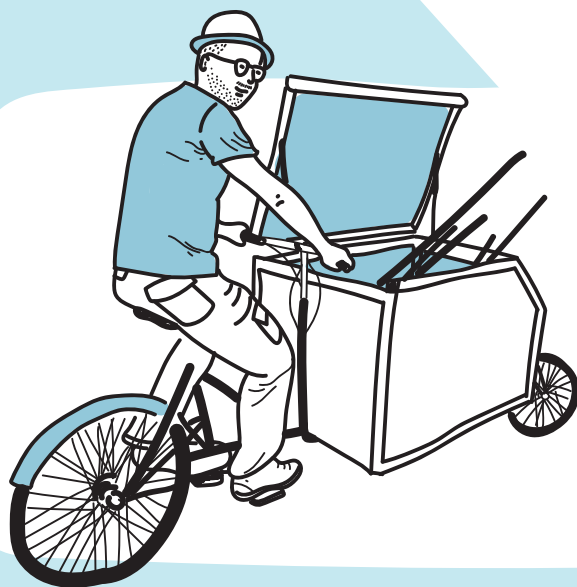
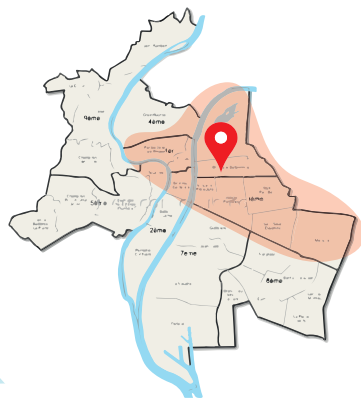
ET DEMAIN ?

Elle **a acheté un vélo-cargo équivalent** au modèle qu'elle a testé car il lui a tout à fait convenu.



Le paysagiste

ALAIN



Document de travail, conçu exclusivement comme un support de réflexion et de discussion dans le cadre des expérimentations mobilité ZFE conduites par la Métropole de Lyon de mai 2022 à janvier 2023. Pour préserver l'anonymat des participants, leurs prénoms ont été changés.



SA SITUATION DE DÉPART

Alain a sa propre structure de **paysagisme** dans le 6ème arrondissement. Il utilise un **utilitaire pour transporter tout son matériel** de jardinage et d'entretien d'espaces verts (terreaux, souffleur, outils à main et à manche, chargeur de batterie, débroussailleur) et **se rendre sur les chantiers**.



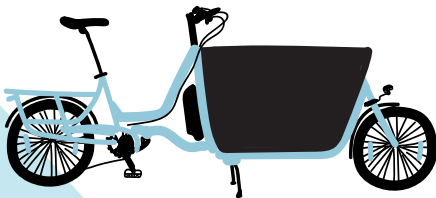
CE QUI A CHANGÉ

Désormais, il **utilise le vélo-cargo tous les jours**. Cela demande une **bonne organisation** puisqu'il avait tendance à surcharger son utilitaire, mais cela en vaut la peine. Il « **gagne du temps en prenant son temps** » et trouve cela très agréable. C'est un vrai **gain de temps surtout pour les petits trajets**.



ET DEMAIN ?

Alain a **déjà acheté son propre vélo-cargo**. Il apprécie la **douceur du travail** depuis qu'il l'utilise. C'est un moyen de transport agréable et prometteur qui devrait convaincre de plus en plus de professionnels à l'avenir selon lui.





Direction de la prospective et du Dialogue Public

Caroline Richemont

Service Usages et Expérimentation

crichemont@grandlyon.com

Direction des Mobilités

Anne-Sophie Petitprez

Kevin Herrera

Agence des Mobilités

agencedesmobilités@grandlyon.com



MÉTROPOLE

GRAND LYON

Métropole de Lyon

Direction de la Prospective et du dialogue Public – 2023