

# CHANGEMENT D'AFFECTATION DES SOLS

Avec la sédentarisation (-9000 av JC), l'Homme marque et transforme le territoire afin de l'adapter à ses besoins. Depuis la révolution industrielle, son impact s'est décuplé au point d'entraîner des modifications majeures de la surface et de la nature des sols, bien au-delà du périmètre de son habitat. À force de soumettre à ses «besoins» des territoires sans cesse plus éloignés, l'Homme est en train de dégrader ses propres conditions de vie ainsi que celles de la faune et de la flore qui l'entourent.

## LA PROGRESSION DE LA DÉFORESTATION ET DE L'ARTIFICIALISATION DES SOLS...



**1** LE COUVERT VÉGÉTAL EST L'ENSEMBLE DES VÉGÉTAUX QUI RECOUVRENT LA TERRE ET ABSORBENT UNE PART DU RAYONNEMENT SOLAIRE

Il joue un rôle majeur dans l'équilibre du système terrestre, et constitue l'habitat naturel de nombreuses espèces. Les forêts permettent en outre de modérer le phénomène d'albédo, c'est-à-dire la réflexion du rayonnement solaire du sol vers l'atmosphère.

**2** IL RÉGULE LE TAUX DE CO2 DANS L'ATMOSPHÈRE, PAR LE BIAIS DE LA PHOTOSYTHÈSE

Les végétaux transforment le CO2 présent dans l'atmosphère en un stock de carbone, et produisent en retour de l'oxygène.

**3** IL EST UN ACTEUR MAJEUR DU CYCLE DE L'EAU

Il absorbe une partie des pluies et régule le ruissellement et l'infiltration dans les nappes phréatiques. L'évapotranspiration, c'est-à-dire le relargage différé de l'eau stockée par les végétaux, permet en outre une restitution importante de l'eau vers l'atmosphère.

**4** LA DÉFORESTATION ET L'ARTIFICIALISATION DES SOLS RÉDUISENT LE COUVERT VÉGÉTAL

La mise en culture des terres (85%), l'urbanisation (10%) et l'extraction de matières premières (5%) détruisent la forêt qui occupe encore aujourd'hui près de 30% des terres mondiales.

**DANS LE MONDE**  
 -7 MILLIONS D'HECTARES

La déforestation annuelle des forêts tropicales représente 2 fois la superficie de la Suisse. Plus généralement, la déforestation est plus intense au Sud qu'au Nord.

## ... AFFECTE L'ÉQUILIBRE DES CYCLES NATURELS ET LA BIODIVERSITÉ.

**5** LA DÉFORESTATION ET L'ARTIFICIALISATION AUGMENTENT LES TEMPÉRATURES DE SURFACE

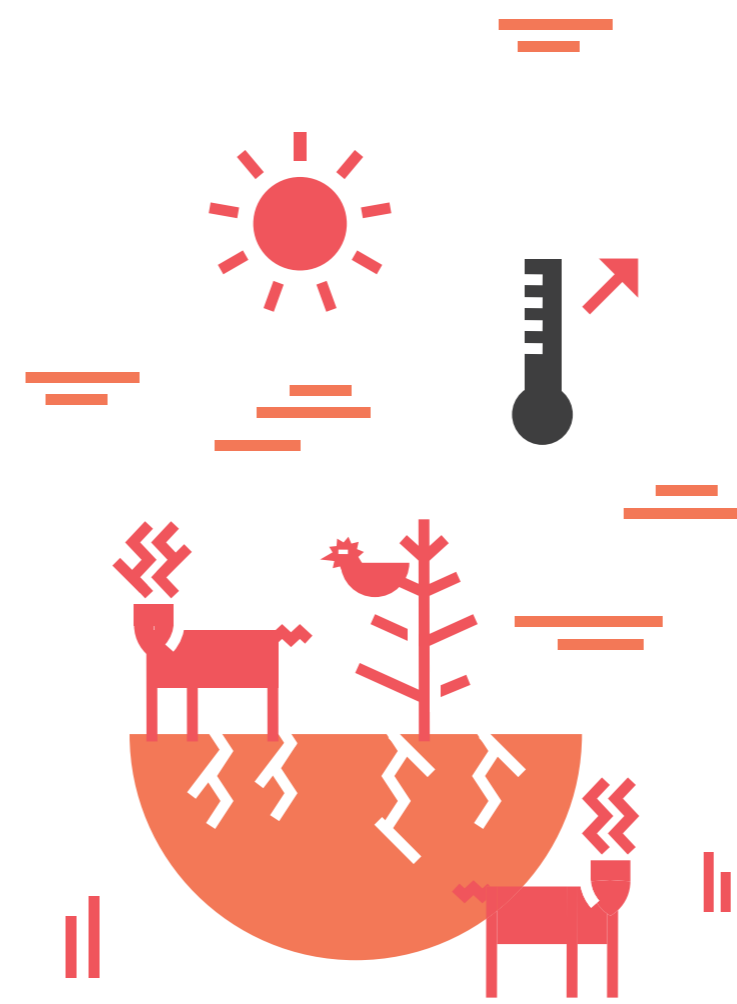
La déforestation de l'Amazonie pourrait provoquer la désertification de la région et avoir des conséquences sur les modifications climatiques à l'échelle globale.

**6** CES PRATIQUES PERTURBENT LE CYCLE DE L'EAU

La déforestation impacte le régime des précipitations, la pluviométrie, et réduit l'évapotranspiration des arbres.

**7** LA DÉFORESTATION PROVOQUE L'ÉROSION DE LA DIVERSITÉ DU VIVANT

Les forêts abritent de nombreux *biodiversity hotspots* (zones caractérisées par une densité exceptionnelle d'espèces vivantes), aujourd'hui menacés.



## COMMENT AGIR ?



CRÉER DES RÉSERVES OU PARCS NATURELS

**DANS LA RÉGION**  
 1/4  
 DU TERRITOIRE RÉGIONAL EST PROTÉGÉ.  
 Ce qui fait de notre région la plus protégée de France.

Il n'existe pas de convention internationale sur l'occupation des sols, la création de réserves et de parcs naturels reste donc le moyen le plus efficace pour préserver les territoires forestiers.

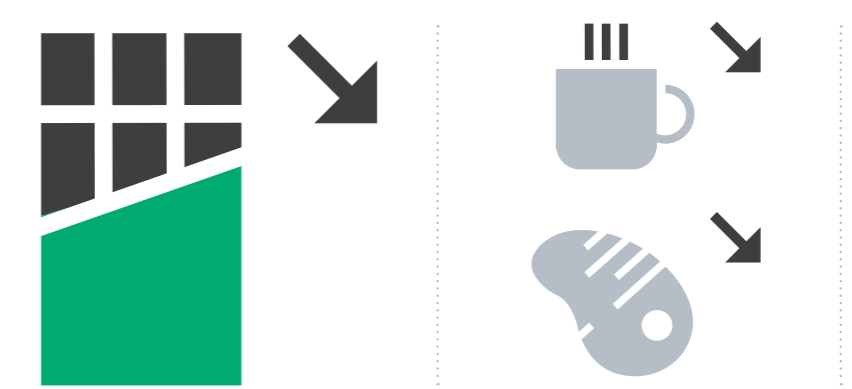
## STOPPER LA PROGRESSION DES SURFACES AGRICOLES



La protection des zones forestières passe par l'accroissement de la productivité et de la durabilité des surfaces agricoles existantes (agroforesterie ou polyculture).

## RÉDUIRE NOTRE CONSOMMATION DE PRODUITS LES PLUS DESTRUCTEURS

La déforestation des pays en développement est aussi due à notre consommation de viande, huile de palme, thé, café, cacao.



## SUR NOTRE TERRITOIRE

## AVONS-NOUS DÉPASSÉ LA LIMITE ?



Situation sous le seuil de risque  
 Risque incertain  
 Risque d'effondrement

La limite planétaire est le seuil critique au-delà duquel les conséquences du changement d'affectation des sols sont incontrôlables. Si elle est franchie, la biosphère (c'est-à-dire l'ensemble du vivant) s'expose au risque d'un effondrement global.

La limite planétaire est mesurée par l'évolution de la surface forestière dans le monde



Part de la surface forestière comparée à la surface forestière originale, exprimée en %.

Actuellement, seuls 62% des surfaces forestières originales à travers le monde le sont encore. Les effets de la déforestation varient selon le type de forêts : ils sont par exemple démultipliés pour les forêts tropicales...

**DANS LE MONDE**  
 >70<

PLACES BELLECOUR/HEURE  
 C'est l'équivalent de la progression de la déforestation observée entre 2000 et 2010.

## SURFACE ARTIFICIALISÉE ENTRE 2000 ET 2015:

# 13X

LE PARC DE LA TÊTE D'OR (SOIT 1 478 Ha)

Sur le territoire du Grand Lyon, la part des espaces urbanisés a progressé de 3 points (de 55% à 58%) en quinze ans, pour une hausse démographique de 13%.